

## **NORMAS IMPORTANTES DE SEGURANÇA**

**Leia e siga corretamente as instruções  
de montagem e segurança.**

# **Aquecedor Elétrico de Piscina**

**Modelo HT30220**

**230 V~, 50 Hz, 3000 W, IP25**

**Temperatura Máx. da Água 35°C**



Somente para propósito de ilustração.

**Não esqueça de experimentar outros tipos de produtos Intex: Piscinas, Acessórios para Piscinas, Piscinas Infláveis e Playgrounds, Colchões e Botes disponíveis nas principais lojas de varejo ou visite a nossa página na internet.**

**Devido a uma política de melhoria contínua dos produtos, a Intex se reserva o direito de alterar as especificações e aparência, o que pode resultar em atualizações para o manual de instruções, sem aviso prévio.**



©2017 Intex Marketing Ltd. - Intex Development Co. Ltd. - Intex Trading Ltd.  
- Intex Recreation Corp.  
All rights reserved/Tous droits réservés/Todos los derechos reservados/Alle Rechte vorbehalten. Printed in China/Imprimé en Chine/Impreso en China/Gedruckt in China.

®™ Trademarks used in some countries of the world under license from/®™ Marques utilisées dans certains pays sous licence de/Marcas registradas utilizadas en algunos países del mundo bajo licencia de/Warenzeichen verwendet in einigen Ländern der Welt in Lizenz von/Intex Marketing Ltd. to/à/a/an Intex Trading Ltd., Intex Development Co. Ltd., G.P.O Box 28829, Hong Kong & Intex Recreation Corp., P.O. Box 1440, Long Beach, CA 90801 • Distributed in the European Union by/Distribué dans l'Union Européenne par/Distribuido en la unión Europea por/Vertrieb in der Europäischen Union durch/Intex Trading B.V., Venneveld 9, 4705 RR Roosendaal – The Netherlands  
[www.intexcorp.com](http://www.intexcorp.com)

## TABELA DE CONTEÚDOS

<b>Avisos.....</b>	<b>3</b>
<b>Referencia das Partes.....</b>	<b>4</b>
<b>Instruções de montagem.....</b>	<b>5-8</b>
<b>Tempo de operação.....</b>	<b>8</b>
<b>Opção de Fixação do Aquecedor Elétrico de Piscina.....</b>	<b>9</b>
<b>Produtos Químicos e Manutenção da Piscina.....</b>	<b>10</b>
<b>Guardando por um longo período.....</b>	<b>10</b>
<b>Guia de Problemas e Soluções.....</b>	<b>11</b>
<b>Problemas comuns da piscina.....</b>	<b>12</b>
<b>Guia geral de segurança aquática.....</b>	<b>12</b>
<b>Garantia Limitada.....</b>	<b>13</b>

**Capacidade de filtragem da Bomba Filtro:**  
500 - 2500 galões/hora (1.893 - 9.464 litros/hora)

**Funcionamento da temperatura da água:**  
de 17 graus célsios à 35 graus célsios

**Apropriado para ser usado em piscina com capacidade de:**  
abaixo de 4500 (17033 litros)

<b>Tipos de piscinas</b>	<b>Galão (medida em pés)</b>	<b>Metro cúbico (medida em metros)</b>
<b>Rectangular</b>	Comprido x largura x media profundidade x 7.5	Comprido x largura x media profundidade
<b>Circular</b>	Comprido x largura x media profundidade x 5.9	Comprido x largura x media profundidade x 0.79
<b>Oval</b>	Comprido x largura x media profundidade x 6.0	Comprido x largura x media profundidade x 0.80

## NORMAS IMPORTANTES DE SEGURANÇA

Leia e siga corretamente as instruções de montagem e segurança.

### LEIA E SIGA TODAS AS INSTRUÇÕES

#### AVISOS

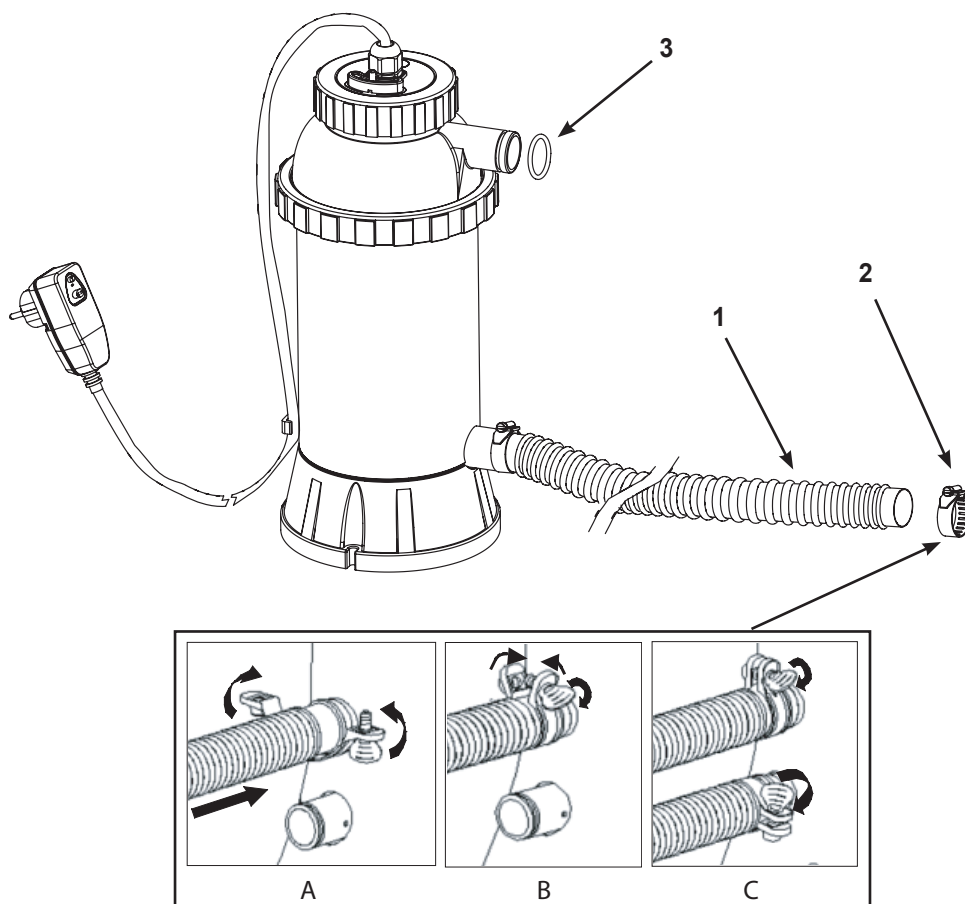
- Para reduzir o risco de ferimentos, não permita que crianças usem este produto. Sempre supervisione as crianças e pessoas deficientes.
- Não enterre o fio elétrico. Coloque o fio onde não possa ser danificado por cortador de grama, cerca elétrica, e outros equipamentos.
- Se o fio estiver danificado, ele deve ser substituído pelo fabricante, um agente de serviços ou uma pessoa igualmente qualificada para evitar riscos.
- Para reduzir o risco de choque elétrico, não use extensões elétricas, cronômetros, adaptadores e conversores de plugues para conectar a unidade na fonte elétrica; providencie uma tomada apropriada.
- Providenciar uma tomada elétrica exclusiva com uma classificação de 16 ampéres ou mais. Esteja certo de que o plugue RCD esteja firmemente e seguramente ajustado na saída da tomada elétrica. Se não estiver seguro, contatar um eletricitista qualificado.
- Deve ser montado e desmontado somente por adultos.
- Não tente plugar ou desplugar este produto enquanto estiver de pé dentro da água ou com suas mãos molhadas.
- Posicione este produto longe da piscina para evitar que as crianças subam e tenham acesso a piscina.
- Crianças devem ficar longe deste produto e dos fios elétricos.
- Não opere este produto quando a piscina estiver em uso.
- Sempre desconecte este produto da tomada elétrica antes de remover para limpar, consertar ou fazer qualquer ajuste no produto.
- Durante uso sempre mantenha o aquecedor de piscina abaixo do level da entrada da man gueira.
- Coloque o produto sempre em uma posição ereta.
- Não ligue se não houver água no produto.
- Não ligue se houver a possibilidade de a água estar congelada.
- Use somente para piscinas de armação. Não use como spa.
- Não segure o produto pelo fio elétrico.
- Tenha uma tomada do lado de fora instalada por um eletricitista qualificado, protegido da neve e chuva, imediatamente próxima ao local onde o aquecedor será usado.
- Para evitar danos causados por animais domésticos faça a instalação do fio elétrico e proteja o aquecedor.
- Não use cabos de extensão.
- Verifique o cabo antes de usar.
- Desplugue o aquecedor da tomada quando não estiver em uso ou antes de remover da piscina.
- Armazene o aquecedor após a temporada de uso.
- A tomada não deve ser conectada ou usada para outros fins além dos especificados.
- Mantenha o plugue deste produto afastado a mais de 3.5m da piscina.
- O plugue deverá está acessível depois do produto instalado.
- Este aparelho apenas deve ser utilizado por crianças com idade a partir de 8 anos e pes soas com capacidades físicas, sensoriais ou mentais reduzidas ou falta de experiência e conhecimento, se tiverem recebido supervisão ou instruções relativas à utilização do aparelho de forma segura e compreensiva para os perigos envolvidos.
- As crianças não devem brincar com o aparelho. Limpeza e manutenção de usuário não devem ser feita por crianças sem supervisão.
- Este produto é destinado para ser usado de acordo com o descrito no manual.

#### **NÃO SEGUIR ESTES AVISOS PODE RESULTAR EM CHOQUE ELÉTRICO, SÉRIOS FERIMENTOS E DANOS IRREVERSÍVEIS.**

Estes avisos do produto, instruções e regras de segurança fornecidas com o produto descrevem alguns riscos comuns de dispositivo de recreação aquática não cobrindo todos os casos de riscos e perigos. Favor usar bom senso e bom julgamento quando diverti-se com qualquer atividades aquáticas.

## REFERÊNCIA DAS PARTES

Antes de instalar o produto, favor tirar alguns minutos para verificar o conteúdo e familiarizar-se com todas as partes.



NO PEÇAS	DESCRIÇÃO	QUANTIDADE	PEÇA DE REPOSIÇÃO N°
1	MANGUEIRA	1	10116
2	BRAÇADEIRA	2	11489
3	ARGOLA DA MANGUEIRA	2	10134

Quando solicitar peças de reposição, certifique-se de citar o modelo e número da peça.

## INSTRUÇÕES DE MONTAGEM

O aparelho está pronto para funcionar sob as seguintes condições:

LIVRE DE CLORO ( $\text{HClO} + \text{ClO}^- + \text{Cl}_2$ )	até 3 ppm
pH	6.8 - 8.0
CLORETO	até 250 ppm
ÁCIDO ISOCIÂNICO	até 100 ppm
RESISTÊNCIA DO CÁLCIO	até 500 ppm
BROMETO	até 8 ppm

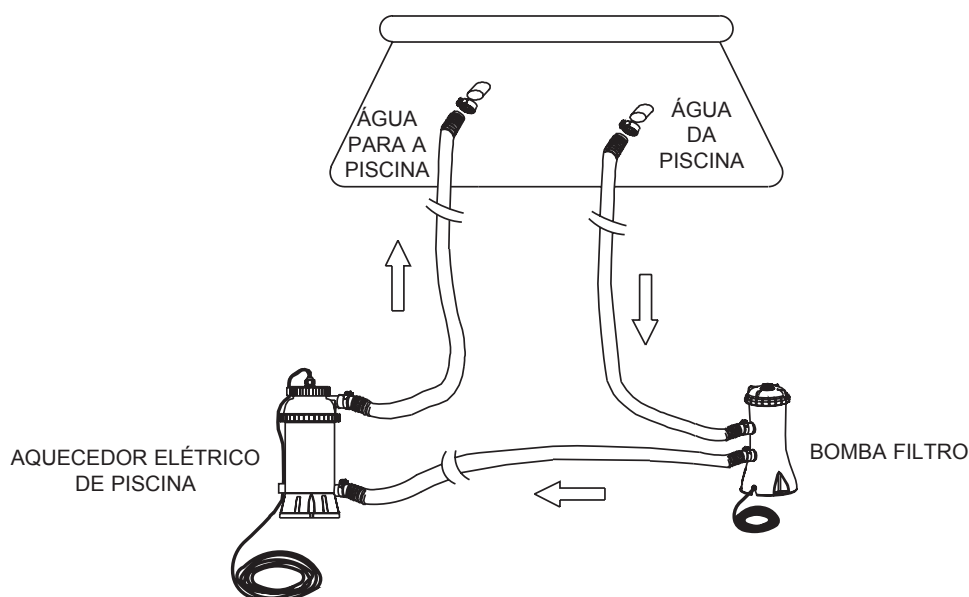
**IMPORTANTE:** O aquecedor deve ser a última peça instalada, antes o gerador de cloro na água que retorna para a piscina.

1. Montar a piscina sob o chão (AGP) e sua bomba/filtro.
2. Remova o aquecedor elétrico de piscina e acessórios da embalagem.
3. Coloque o aquecedor elétrico de piscina a bomba filtro.
4. Conecte a mangueira **(1)** no aquecedor elétrico de piscina. (Veja a próxima página)
5. Caso a piscina esteja cheia, desparafuse as grades da válvula e insira os plugues na válvula antes da instalação do aquecedor elétrico de piscina. Se a sua piscina não tem água passo 6.
6. Desconecte a mangueira de retorno da água (da piscina) da bomba filtro, e conecte-o à conexão superior do aquecedor elétrico de piscina com a braçadeira da mangueira.
7. Conecte a segunda mangueira a conexão inferior do aquecedor elétrico de piscina à conexão inferior da bomba. Tenha certeza que as abraçadeiras estão apertadas com força **(2)**.
8. Se aplicável, retire as grades da válvula após remoção dos plugues que impedem a saída da água da piscina.
9. Conecte o aquecedor elétrico de piscina na tomada. Teste o RCD como mostrado na próxima página.
10. Ligue a bomba. Verifique se a água esta entrando no aquecedor. Então ligue o aquecedor.

### IMPORTANTE

**Caso o aquecedor não esteja em uma posição ereta o botão de segurança desligará o aquecedor. Certifique-se de que o aquecedor sempre esteja em uma posição ereta enquanto estiver conectado a tomada.**

## INSTRUÇÕES DE MONTAGEM (continuação)

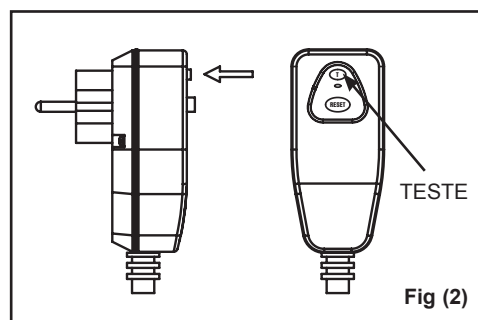
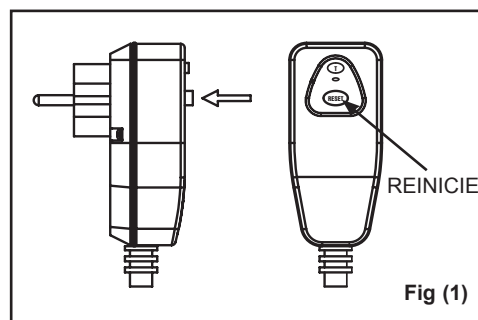


## IMPORTANTE

A bomba filtro deve estar operando antes do aquecedor ser ligado.

## INSTRUÇÕES DE INSTALAÇÃO DO RCD

1. Plugue o RCD na tomada. Pressione o botão RESET no plugue RCD. O indicador deverá "ligar". Veja figura 1.
2. Pressione o botão T no plugue RCD. O indicador deverá "desligar". Veja figura 2.
3. Pressione o botão RESET para usar. Em caso de falha não use. Contate um eletricitista qualificado para determinar a causa da falha.



## INSTRUÇÕES DE OPERAÇÃO

1. Para ligar o aquecedor gire o botão em sentido horário para posição "I". Veja figura 3.
2. A luz vermelha no aquecedor acenderá indicando que o aquecedor está funcionando.
3. Para desligar o aquecedor gire o botão em sentido horário para posição "0". Veja figura 4.  
**NOTE:** Desligue o aquecedor antes de desligar a bomba filtro ou antes de entrar na piscina.
4. A luz vermelha do aquecedor desligará.

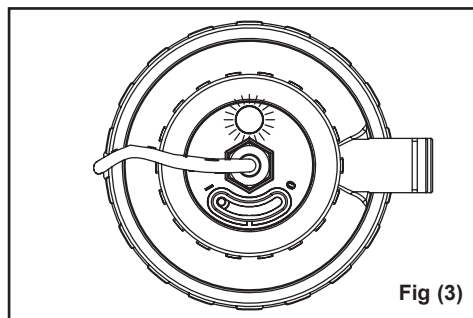


Fig (3)

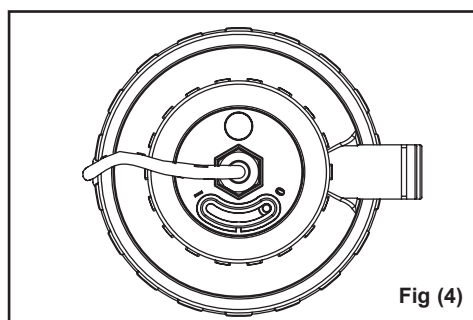


Fig (4)

### NOTAS ESPECIAIS

- Sempre use um termômetro para verificar a temperatura da água antes de usar a piscina. Caso o termômetro indique uma temperatura acima de 35 graus Célsio, aguarde até que a temperatura fique abaixo de 35 graus Célsio antes de usar a piscina, ou abaixo de 28 graus Célsio antes de usar o aquecedor elétrico para piscina novamente.

## IMPORTANTE

**NUNCA** use a piscina caso a temperatura indicada estiver acima de 35 graus Célsio.

**Não** opere o aquecedor elétrico de piscina enquanto a piscina estiver sendo usada ou ocupada.

## TEMPO DE OPERAÇÃO

Tipos de piscinas		Capacidade da água (90% frame pool, 80% easy set e oval)		Tempo para aumentar um grau Fahrenheit	Tempo para aumentar 1 grau Célzio
		(Galão)	(Litros)	(horas)	(horas)
<b>INTEX PISCINAS SOB O CHAO</b>					
<b>PISCINA EASY SET®</b>	8' x 27" (244cm x 68cm)	577	2184	1.0	1.5
	8' x 30" (244cm x 76cm)	639	2420	1.0	1.5
	10' x 30" (305cm x 76cm)	1018	3854	1.0	2.0
	12' x 30" (366cm x 76cm)	1485	5619	1.5	3.0
	12' x 36" (366cm x 91cm)	1779	6732	2.0	4.0
	12' x 42" (366cm x 107cm)	2454	9290	2.5	5.0
	15' x 36" (457cm x 91cm)	2822	10680	3.0	6.0
	15' x 42" (457cm x 107cm)	3284	12431	4.0	7.0
<b>PISCINA DE ARMAÇÃO DE METAL CIRCULAR</b>	10' x 30" (305cm x 76cm)	1185	4485	1.5	2.5
	12' x 30" (366cm x 76cm)	1718	6503	2.0	3.5
	15' x 36" (457cm x 91cm)	3282	12422	4.0	7.0
	15' x 42" (457cm x 107cm)	3861	14614	4.5	8.0
	15' x 48" (457cm x 122cm)	4440	16806	5.0	9.0
<b>PISCINA RETANGULAR DE ARMAÇÃO DE METAL PEQUENA</b>	86-5/8" x 59" x 23-5/8" (220cm x 150cm x 60cm)	439	1663	0.5	1.0
	102-1/2" x 63" x 25-5/8" (260cm x 160cm x 65cm)	603	2284	1.0	1.5
	118" x 78-3/4" x 29-1/2" (300cm x 200cm x 75cm)	1013	3834	1.0	2.0
	149-5/8" x 78-3/4" x 31-1/2" (380cm x 220cm x 80cm)	1373	5198	1.5	3.0
	177-1/4" x 86-5/8" x 33-1/2" (450cm x 220cm x 85cm)	1907	7217	2.0	4.0

### Observações:

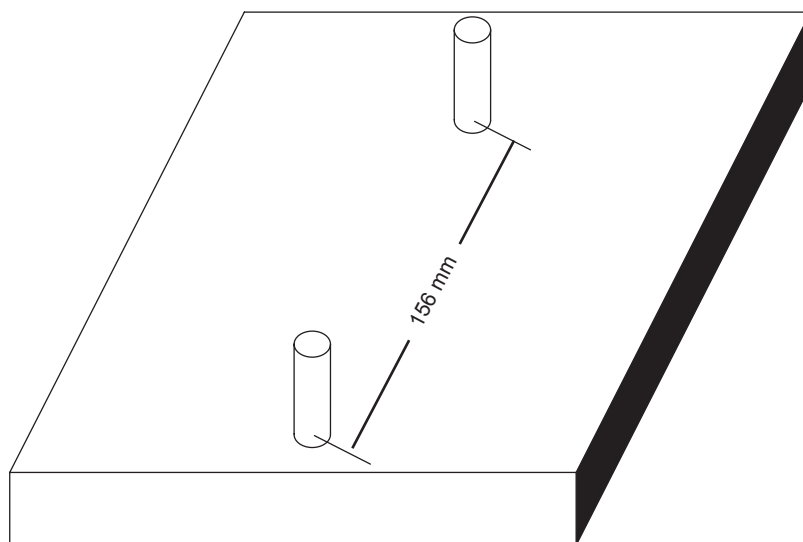
- A tabela acima é somente para referência. Os dados foram extraídos sob temperatura da água de 25 graus Célzio, coberto pela lona solar em dia ensolarado.
- As temperaturas ambientais do ar e água interferem na eficiência do aquecimento da água.



## OPÇÃO DE FIXAÇÃO DO AQUECEDOR ELÉTRICO DE PISCINA

Em alguns países, especialmente na comunidade europeia, requer que a Aquecedor Elétrico de Piscina seja fixada no chão ou em uma base sólida e permanente. Verifique com suas autoridades locais para determinar se existe alguma regulamentação com relação a montagem da Aquecedor Elétrico de Piscina para Piscinas de Armação. Caso sim, então a Aquecedor Elétrico de Piscina pode ser montada em uma plataforma fixa usando os dois furos localizados na base. Veja o desenho abaixo.

A Aquecedor Elétrico de Piscina pode ser montado em uma base de cimento ou em cima de uma plataforma de madeira para prevenir quedas acidentais. Montado deve superar 18Kg. A norma europeia EN 60335-2-41 requer que este produto seja fixo no chão ou em uma base sólida.



1. Os furos para montagem são de 6.4mm de diâmetro e 156mm de espaçamento.
2. Use dois parafusos e porcas com no máximo de 6.4mm de diâmetro.

## PRODUTOS QUÍMICOS E MANUTENÇÃO DA PISCINA

- Todas as piscinas requerem cuidados para manter a água limpa e higienizada. Com o controle químico apropriado, seu filtro ajudará alcançar este objetivo. Consulte seu fornecedor local de produtos para piscina para instruções relacionadas ao uso apropriado de cloro, algicidas e outros agentes químicos requeridos para limpeza da água.
- Mantenha produtos químicos fora do alcance de crianças.
- Não derrame produtos químicos na piscina enquanto estiver em uso. Irritação de pele e olhos pode ocorrer.
- O tratamento químico da água é muito importante e o pH deve ser verificado diariamente e não pode deixar de ser enfatizado. Cloro, algicidas e manutenção adequada dos níveis de pH são requeridos quando a piscina estiver cheia de água assim bem como durante toda a estação. Consulte sua loja local de produtos para piscina para maiores informações.
- Quando encher a piscina pela primeira vez na primeira temporada a água pode ficar ligeiramente salgada requerendo aditivos extras para água e troca do cartucho de filtro. Não permita que ninguém nade enquanto o nível de pH estiver sendo balanceado. Consulte o seu fornecedor de produtos para piscina local para maiores instruções.
- Tenha sempre um cartucho de filtro de reserva. Substitua o cartucho a cada 2 semanas.
- Água clorada podem danificar o gramados, jardins ou arbustos quando as crianças brincam na piscina e espalham água para fora dela. Áreas gramadas debaixo da lona da piscina serão destruídas. Note que alguns tipos de gramas podem crescer através da lona, porém a função não é afetada.

## GUARDANDO POR UM LONGO PERÍODO

1. Antes de esvaziar sua piscina para guardar por um longo período, ou recolocação, certifique-se que a água está direcionada na direção correta para drenagem da água longe da casa. Verifique regulamentos locais para regras específicas relativas ao escoamento da água de piscinas.
2. Desconecte o cabo elétrico da tomada.
3. Após a piscina ser esvaziada, desconecte o aquecedor elétrico de piscina das mangueiras revertendo as instruções de instalação.
4. Antes de armazenar as partes seque-as.
5. Guarde la unidad y sus accesorios en un lugar seco y a una temperatura controlada ente 0°C y 40°C.
6. A embalagem original pode ser usada para guardar o produto.

## GUIA DE PROBLEMAS E SOLUÇÕES

PROBLEMA	CAUSA	POSSÍVEIS SOLUÇÕES
O INDICADOR VERMELHO NÃO LIGA DURANTE USO	1. O fio elétrico não está plugado.	• Plugue o cabo elétrico.
	2. O botão não está totalmente na posição - "I".	• Para ligar o aquecedor gire o botão em sentido horário para posição "I".
	3. O plugue GFCI/RC não está ligado.	• Ligue o GFCI/RCD e aperte o botão "RESET".
	4. A temperatura da água está muito alta.	• O sensor de temperatura desligará o aquecedor caso a temperatura da água exceda 35 graus Célsio. Continuará a funcionar quando a temperatura baixar 28 graus Célsio.
	5. Não fluxo.	• Ligue a bomba filtro.
	6. Nivel baixo de fluxo.	• Tenha certeza que as válvulas estão abertas. • Asegúrese que el cartucho esté limpio y sin ningún tipo de suciedad. • Na circulação á ar. • Checar a direção da saída/entrada da água. Troque as mangueiras si é preciso.
A TEMPERATURA DA ÁGUA NÃO AUMENTA EMBORA O INDICADOR VERMELHO ESTEJA LIGADO	1. A piscina ou capa solar não estão sendo usadas.	• Cobrir a piscina sempre que não estiver sendo usada.
	2. O tamanho ou capacidade da piscina excede a capacidade do aquecedor.	• Aumente o tempo de aquecimento apropriadamente.
	3. A temperatura da água está muito baixa.	
A TEMPERATURA DA ÁGUA ESTA MUITO ALTA	1. Excedeu o tempo de aquecimento.	• Pare o aquecedor e baixe o tempo de aquecimento.
TAMPA TEM AGUA	1. BRAÇADEIRA.	• Aperte/re-instale as braçadeiras da mangueira.
	2. ARGOLA DA MANGUEIRA.	• Reposicione/substitua os selos da mangueira.
GFCI/RCD FUNCIONAMENTO INSTÁVEL	1. Defeito do produto ou problema elétrico.	• Desconectar o GFCI/RCD, conectar o plugue então apertar o botão "RESET" para iniciar aquecedor. Caso o problema persista entre em contato com o Centro de Serviço Intex.

## IMPORTANTE

**Se você continuar com dificuldades, contatar nosso Departamento de Serviço ao Consumidor para assistência. Veja a folha "Centros Autorizaos de Serviços".**

## PROBLEMAS COMUNS DA PISCINA

PROBLEMA	DESCRIÇÃO	CAUSA	POSSÍVEIS SOLUÇÕES
ALGAS	<ul style="list-style-type: none"> <li>• Água esverdeada.</li> <li>• Pontos verdes ou pretos no fundo da piscina.</li> <li>• Piso da Piscina escorregadio ou mau cheiro.</li> </ul>	<ul style="list-style-type: none"> <li>• Desajuste do nível de cloro e pH.</li> </ul>	<ul style="list-style-type: none"> <li>• Tratar a água com cloro. Checar o pH e corrigir o nível conforme recomendado pelo fornecedor de produtos para piscina.</li> <li>• Limpar cuidadosamente com escova o fundo da piscina.</li> <li>• Manter o nível de cloro certo.</li> </ul>
COLORAÇÃO NA ÁGUA	<ul style="list-style-type: none"> <li>• Água torna-se azul, marrom ou preta quando o primeiro tratamento com cloro.</li> </ul>	<ul style="list-style-type: none"> <li>• Oxidação do cobre, ferro ou manganês com a adição do cloro. Isto é comum com a reação do cloro com a água.</li> </ul>	<ul style="list-style-type: none"> <li>• Ajustar o pH para o nível recomendado.</li> <li>• Filtrar até a água tornar-se limpa.</li> <li>• Limpar ou trocar cartucho do filtro.</li> </ul>
ÁGUA COM APARÊNCIA DIFERENTE	<ul style="list-style-type: none"> <li>• Água tem um aspecto esbranquiçado.</li> </ul>	<ul style="list-style-type: none"> <li>• Água pesada" causada por pH alto.</li> <li>• Baixo nível de cloro.</li> <li>• Materiais estranhos na água.</li> </ul>	<ul style="list-style-type: none"> <li>• Correção do pH (checar com fornecedor de produtos para tratamento da água).</li> <li>• Checar o nível correto de cloro na água.</li> <li>• Limpar ou trocar o cartucho do filtro.</li> </ul>
NÍVEL DE ÁGUA SEMPRE BAIXO	<ul style="list-style-type: none"> <li>• Nível de água sempre baixo.</li> </ul>	<ul style="list-style-type: none"> <li>• Furo no fundo da piscina.</li> <li>• Conexão da mangueira frouxa.</li> </ul>	<ul style="list-style-type: none"> <li>• Localizar o vazamento e reparar com kit remendo.</li> <li>• Apertar a conexão da mangueira.</li> </ul>
SEDIMENTOS NO FUNDO DA PISCINA	<ul style="list-style-type: none"> <li>• Sujeiras ou areia no fundo da piscina.</li> </ul>	<ul style="list-style-type: none"> <li>• Uso constante da piscina.</li> </ul>	<ul style="list-style-type: none"> <li>• Usar o aspirador de piscina Intex para limpar.</li> </ul>
SUPERFÍCIE SUJA, TURVA	<ul style="list-style-type: none"> <li>• Folhas, Insetos, etc.</li> </ul>	<ul style="list-style-type: none"> <li>• Árvores próximas à piscina.</li> </ul>	<ul style="list-style-type: none"> <li>• Usar peneira para piscina Intex.</li> </ul>

## GUIA GERAL DE SEGURANÇA AQUÁTICA

Recreação em água é divertido e terapêutico. Entretanto, envolve risco inerente de acidente e morte. Para reduzir o risco de acidente, leia e siga todas as instruções e avisos do manual e as informações contidas na embalagem do produto. Esteja ciente que avisos, instruções e guia de segurança adverte sobre alguns riscos comuns da recreação na água, mas não adverte sobre os riscos e perigos em todas as instancias.

Para medida de segurança adicional, familiarize-se com o guia de instrução geral e consulte as normas de segurança providenciada pela autoridade local para o uso de piscina.

- Supervisão constante é obrigatória. Um adulto competente deve ser designado como um "salva-vidas" ou o observador da água, especialmente quando as crianças estão dentro e ao redor da piscina.
- Aprenda a nadar.
- Reserve um tempo para aprender RCP (Ressuscitação Cardio-Pulmonária) e primeiros socorros.
- Instruir quem está supervisionando os usuários sobre os perigos potenciais da piscina e sobre o uso de dispositivos de proteção, tais como portas fechadas, barreiras, etc.
- Instruir todos os usuários da piscina, incluindo as crianças o que fazer em caso de emergência.
- Tenha bom senso de julgamento quando estiver se divertindo em atividades aquáticas.
- Supervisione, supervisione, supervisione o tempo todo.

## GARANTIA LIMITADA

Sua Aquecedor Elétrico de Piscina foi fabricado usando materiais e mão de obra de alta qualidade. Todos os produtos têm sido checados e não tem defeitos. Esta Garantia Limitada aplica-se apenas ao Aquecedor elétrico para Piscinas e acessórios listados abaixo.

Esta garantia limitada é adicional e não um substituto para os seus direitos legais e reparações. Na medida em que esta garantia é incompatível com qualquer um dos seus direitos legais, eles têm prioridade. Por exemplo, as leis dos consumidores em toda a União Europeia fornecer direitos legais de garantia, além da cobertura que você recebe da garantia limitada: para obter informações sobre as leis do consumidor em toda a UE, por favor, visite o site do Centro Europeu do Consumidor em [http://ec.europa.eu/consumers/ecc/contact\\_en/htm](http://ec.europa.eu/consumers/ecc/contact_en/htm).

O Limite de Garantia é aplicado apenas para comprador original e não é transferível. Esta Garantia Limitada é válida para o período indicado a partir da data da compra inicial na loja. Guarde o recibo de compra junto com este manual, pois ele será solicitado e deve acompanhar a solicitação da garantia ou a garantia limitada estará inválida.

Garantia do Aquecedor Elétrico para Piscina - 1 Anos

Garantia da mangueira – 180 dias

Se um defeito de fabricação for encontrado dentro do período mencionado acima, por favor contate o Centro de Serviços Intex apropriado listado na folha "Centros de Serviço Autorizados". O artigo tem que retornar para ser inspecionado por Intex para poder comprovar se tem ou não um defeito de fábrica e a validade da reclamação. Se o item está coberto pelas disposições da garantia, o item será reparado ou substituído, com o mesmo ou comparável ao item (à escolha da Intex) sem nenhum custo para você.

Além desta garantia, e outros direitos legais em seu país, sem mais garantias implícitas. Na medida em que, possivelmente, em seu país, em nenhuma hipótese, a Intex, ou seus agentes, ou trabalhadores (incluindo o fabricante do produto) será responsabilizado por você ou por terceiros para danos diretos ou indiretos decorrentes do uso de seu Aquecedor Elétrico de Piscina. Alguns países ou jurisdições não permitem a exclusão ou limitação de danos acidentais ou prejuízo com consequência, portanto a limitação ou exclusão acima pode não aplicar-se a você.

Você deve observar que esta garantia limitada não se aplica nas seguintes circunstâncias:

- Se o Aquecedor Elétrico de Piscina estiver sujeito a negligência, uso inadequado, acidente, utilização imprópria, voltagem ou corrente imprópria contrária as instruções de utilização, manutenção ou armazenamento inadequado;
- Se o Aquecedor Elétrico de Piscina estiver sujeito a danos por circunstâncias fora do controle da Intex, incluindo, mas não limitado a, desgaste natural e danos causados por exposição ao fogo, inundação, baixas temperaturas, chuva, ou por força de causas naturais;
- Para peças e componentes não vendidos pela Intex; e/ou
- Para modificações não autorizadas, reparos ou desmontagem do Aquecedor Elétrico de Piscina por alguém que não seja pessoal do Centro de Serviços da Intex.

Os custos associados com perda de água da piscina, produtos químicos, danos na água não estão cobertos por esta garantia. Ferimentos, danos em propriedades ou pessoas não estão cobertos por esta garantia.

Leia o manual e siga as instruções para uma correta manutenção e um correto uso do Aquecedor Elétrico de Piscina. Comprovar a sua equipe antes de usá-lo. A garantia pode ser invalida se não são seguidas às instruções.